

Il devient ainsi possible de faire passer, quelles que soient les conditions climatiques, toutes sortes de films, que ce soient des négatifs à rem-jet collant ou des films de photographes (inversibles couleur ou noir et blanc) dépourvus de couche dorsale de glissement.



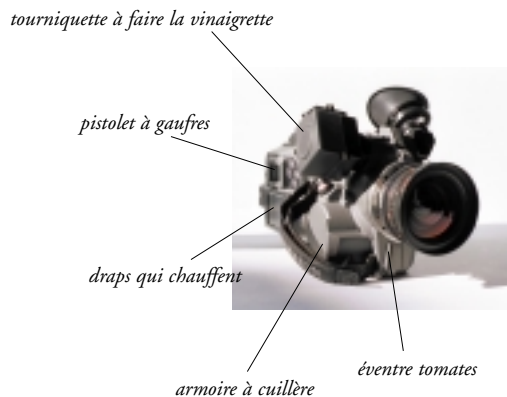
L'étanchéité lumière et le silence sont obtenus par des joues souples qui enserrant le film totalement, sauf sur le chemin de sortie, écartées qu'elles sont par le galet entraîneur.

Un autre résultat de la forme cylindrique du canal est plus intéressant encore. Le film rigidifié par la forme en voûte ne pouvant plus respirer d'un seul micron pendant l'exposition, les images en deviennent 'hyper nettes'.

Si l'on combine les deux procédés, on obtient la définition très élevée indépendamment constatée par tous les opérateurs (trices) qui ont utilisé l'A-Minima en caméra d'appoint sur des films par ailleurs tournés en 35mm.

Accessoires utiles

L'embase de puissance sert à la fois d'intermédiaire entre la caméra et la tête de trépied, de support de tiges pour parasoleil et commande de point à écartement standard, de boîtier de distribution électrique entre embase XLR4 pour batteries 12V classiques et embases Lemo6 pour commande électrique de contrôle de zoom et d'obturateur d'intervallo-mètre placé devant l'objectif. Elle incorpore aussi une prise BNC alimentant le circuit de détection de synchro vidéo éliminateur de barres.



Le GMT-Audio d'Aaton est un petit générateur autonome de temps ultra-stable, qui se fixe par velcro sur tout magnétophone DAT ou Mini-Disc pour lui conférer la stabilité de time code des enregistreurs professionnels. Fonctionnant sur sa propre pile il est mis à l'heure soit par une horloge-mère Aaton Origin-C, soit par l'A-Minima elle-même.

Fiche Technique

- **Super16** seulement, miroir réflex tournant d'ouverture 172.8°, 29 dB +1/-1 .
- Environ **2 kg** avec film et batteries lithium (une heure de tournage 24ips @ 25°C).
- Enregistrement du temps par **AatonCode-II**, compatible XTRprod, précision 1/4 d'image, utilisable comme horloge-mère.
- Dépoli fibre optique, format 1:1.78, G = 9.
- **1 à 32ips** sur batteries lithium, **50ips** sur batterie externe NiMH et image/image par intervallo-mètre incorporé.
- Monture PL, Nikon en option.
- **Photomètre** à lecture incidente couplé à la vitesse de la caméra.
- Magasins à chargement semi-instantané, plein jour, bobines 60m Kodak.
- Viseur à œil distant (brevet Aaton), la seule caméra réflex autorisant ainsi la vision à distance de l'ocilleton sans voiler le film.
- **Options:** Vidéo-assist noir et blanc flicker réduit, power base.

Spécifications techniques susceptibles d'être modifiées

<http://www.a-minima.net>

AATON[®]

Ciné Minimal[®] n°5

Après cent dix ans de cinéma, on pouvait croire qu'en matière de design et de structure de caméra, tout avait été inventé, essayé et construit. Ce numéro 5 dévoile les procédés et inventions qu'Aaton a déployés pour que la caméra A-minima soit la plus petite et la plus ergonomique des caméras réflex fabriquées à ce jour, et qu'elle puisse enregistrer des images d'une beauté comparable en projection à celle des caméras 35mm, et de qualité bien supérieure à celle

des images enregistrées par les caméras HDTV six fois plus lourdes, chères et

voraces en énergie.

Toutes les A-Minima sont équipées du marquage du temps. L'intérêt du procédé est évident pour les économies de pellicule et pour la discrétion accrue en situation documentaire et en tournage multi-caméra qui sont les terrains d'élection de cette caméra. Par ailleurs la simplification de la synchronisation du son pendant le transfert des rushes sur vidéo à elle seule imposait

l'adoption du marquage temps.

Oct 2000



Il y eut le chat sur l'épaule de l'Aaton LTR en 1972 (c'est encore le modèle de caméra-œil au bout des doigts, et voilà maintenant A-Minima, la caméra-oi-



A-Minima avec vidéo, octobre 2000.

Le cinéma où il n'a pas l'habitude d'être.

Entre sa première présentation au Satis 95 et sa mise en vente en 2000, la gestation de la caméra A-Minima donne une bonne mesure du temps qu'il faut entre un certain désir de cinéma - ce qu'à l'époque nous appelions le cinéma à bicyclette - et sa mise à disposition des cinéastes...



Pour créer une oeuvre "nécessaire" il faut la connaissance intime d'un sujet et la passion de faire partager le sentiment que

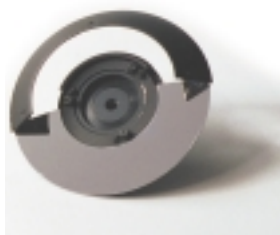
donne cette connaissance. Mais comment un inventeur, artiste, écrivain ou cinéaste peut-il travailler avec conviction s'il sait dès le départ que le fruit de ses nuits blanches souffrira d'un manque de considération ? Le besoin d'images haute définition augmente et le fossé se creuse en termes de diffusion. Question grave: dans les prochaines années, qu'advientra-t-il de ceux qui ne pourront s'offrir les moyens d'un tournage haut de gamme en HDTV ou en film ? Exit des canaux de diffusion. Fin de la propagation de l'indiscipline.

Sans entrer dans le débat film vs vidéo, disons simplement que le principe initial du Ciné-Minimal est toujours d'actualité: permettre au créateur indépendant d'utiliser lui

odèle de beaucoup de caméscopes professionnels), puis la paluche
méra-oiseau toute douce à la joue.

aussi la richesse intrinsèque du support film et les ouvertures vers le public qu'il permet. En d'autres termes, mettre le cinéma là où il n'a pas l'habitude d'être.

A-Minima, du haut de ses 85 000F* est là pour veiller au grain. L'une de ses raisons d'être est de permettre à des cinéastes indépendants, en groupe ou isolés, de disposer en permanence d'un instrument abordable pour la fabrication de films 'lentement distillés'. Si



L'obturateur conique évite les halos de lumière oculaire et assure la protection des fins détails contre la lumière rediffusée par le film lui-même.

innovatrice soit-elle, une caméra sans film n'a pas grand usage, nous sommes redevables à Kodak d'avoir compris les enjeux d'A-Minima en conditionnant tous ses films dans les bobines inventées par Aaton pour que les magasins se chargent en plein jour tout en restant silencieux.

Ergonomie d'une caméra

L'orientation plongeante du viseur en direction de l'objectif de prise de vue, la forme ronde du corps faite pour une prise en main directe, la position inclinée du magasin permettent de maintenir A-Minima contre la joue ou l'épaule avec une stabilité de prise de vue supérieure à celle de caméras beaucoup plus lourdes. Par sa petite taille et son viseur à "œil distant" elle invite aussi l'opérateur à la tenir à bout de bras au plus près des gens et des choses.

Nous avons aussi voulu que cette caméra se charge en plein jour sans changing bag, objet noir repoussant et parfois poussiéreux qui impressionne les cinéastes venus de la vidéo. Pour cela nous avons voulu que le film soit contenu entre deux joues.

* Prix HT du corps caméra

Pourquoi A-Minima produit-elle des films aussi nets?

Procédé numéro un

Toutes les caméras réflex fabriquées à ce jour souffrent du principe de retour inverse de la lumière qui noie le film dans un voile dès que l'œil n'est plus fermement collé à l'oculaire, les porteurs de lunettes et ceux qui tournent en position acrobatique (e.g. caméra au ras du sol ou à flanc de rocher) ne le savent que trop. Le secret d'A-Minima est d'être pourvue d'un obturateur conique attaché au miroir tournant réflex qui empêche la lumière entrant par l'oculaire de se répandre sur le film à travers le dépoli de visée.

Les supports d'objectif, de miroir réflex, de dépoli et de fenêtre forment bloc unique contre les perturbations extérieures.



Un autre résultat de l'adjonction de l'obturateur conique est plus intéressant encore. Les émulsions photographiques n'absorbent pas tous les photons qu'elles reçoivent. Elles ne sont pas noires mais de couleur beige, marron, saumon, vert pâle etc... car elles réfléchissent près de 50% de la lumière incidente. Une partie de cette lumière repart dans la nature à travers l'objectif, une autre est absorbée par les parois de la chambre noire, une autre enfin atteint le dépoli de visée d'où elle est redistribuée sur l'image toute entière en réduisant les contrastes des fins détails à proportion des hautes lumières présentes dans l'image. L'obturateur conique, en empêchant cet effet pervers, améliore visiblement le contraste local des fins détails.



Le couloir courbe en rigidifiant le film l'empêche de battre le micron.

Procédé numéro deux

Le canal porteur de la fenêtre de prise de vue de l'A-Minima est cylindrique, il impose au film une forme de voûte et donc une rigidité telle qu'il n'est plus nécessaire de le pincer contre la fenêtre; il s'en suit que le support arrière n'entre plus en compte dans la 'glisse'.